



FILOSOFÍA - EDUCAR EN EQUIDAD

RED POR LA INFANCIA   
THINK EQUAL - CAPÍTULO ARGENTINO

---

## INDICE

¡Bienvenidos!

¿Quiénes Somos?

Red por la Infancia.

Think Equal.

Think Equal en Argentina. Experiencia Piloto.

Marco conceptual del Programa “Educar en Equidad”.

Staff Think Equal.

Staff Red por la Infancia.



FILOSOFÍA - EDUCAR EN EQUIDAD

RED POR LA INFANCIA   
THINK EQUAL - CAPITULO ARGENTINO

---

**¡Bienvenidos!**

**¿Quiénes Somos?**

### **Red por la Infancia**

Red por la Infancia es una ONG Argentina que trabaja en la promoción y protección de los derechos de los niños, niñas y mujeres. Tenemos un enfoque holístico para erradicar la violencia. Trabajamos en investigación, prevención y promoción de políticas públicas efectivas y eficientes para mejorar la escala y el alcance del apoyo del Estado argentino a las víctimas, así como en la educación para la paz, trabajando en estrecha colaboración con las escuelas y los padres.

Dentro de nuestras líneas de acción, en el área de prevención y educación, tenemos dos programas: uno de educación socioemocional en la primera infancia y otro de fortalecimiento en la crianza.

Somos parte de la iniciativa global Think Equal, un programa de educación socioemocional diseñado en colaboración por un grupo de expertos mundiales en primera infancia, psicología, educación e innovación; Entre los que se encuentran Sir Ken Robinson, Marc Brackett (Centro de Inteligencia Emocional en la Universidad de Yale), Mary Gordon (Raíces de la Empatía), Barbara Isaacs (Montessori). Cuenta con el apoyo de las Naciones Unidas como programa emblemático en derechos humanos y formó parte del panel del Foro Político de Alto Nivel para el Desarrollo Sostenible de las Naciones Unidas como un programa emblemático para alcanzar el ODS 4. Este programa se está implementando en 17 países y Argentina lidera el capítulo iberoamericano de la mano de Red por la Infancia.

Buscamos promover la educación socioemocional desde la primera infancia para romper el ciclo intergeneracional de violencia, inequidad, estereotipos de género y discriminación para crear una nueva generación de ciudadanos globales que sean protagonistas del desarrollo sostenible y alcance pacífico, equitativo y comunidades libres de violencia.

El programa Crianza en Equidad se diseñó en el marco de la alianza global para erradicar la violencia contra los niños (ONU, OMS, UNICEF, BM, BID, Save the Children). Creemos que al fortalecer a las familias en la crianza de sus hijos a través de modelos que promueven el desarrollo de los mismos y la puesta de límites libres de violencia, fortalecemos la capacidad de los adultos a cargo del cuidado de los niños.

Cuando se aplica en conjunto con el programa de Educación, se genera un ecosistema que promueve el desarrollo integral de los niños, mediante el fortalecimiento de la alianza entre la familia y la escuela.

En otras acciones desde Red por la Infancia promovemos talleres donde brindamos estrategias de intervención docente en casos de violencia y abuso en la infancia. En el último año pudimos aprobar la ley sobre abuso sexual infantil en la Cámara de Representantes y muchas agencias gubernamentales de los niveles nacional y provincial se acercan a nosotros para co-crear políticas contra la violación de los derechos humanos de los niños y niñas y fomentar una cultura de paz. Conocé más sobre nosotros en: [www.redporlainfancia.org](http://www.redporlainfancia.org)

## Think Equal

---

THINK EQUAL (en Argentina conocido como “Educar en Equidad”) es una iniciativa global sin precedentes que promueve un plan de estudios integral sobre alfabetización socioemocional desde la primera infancia hasta la adolescencia.

Nació en mayo de 2016 como resultado de la experiencia que tuvo Leslee Udwin, su fundadora y directora ejecutiva, filmando el documental "La hija de la India" donde relata el brutal crimen de una joven estudiante de medicina en la India. Luego de entrevistar durante dos años a los 7 agresores y a sus abogados surgieron con claridad no sólo las causas de raíz de la violencia contra las mujeres sino también la solución.

Todas las formas de violencia y sus manifestaciones surgen de la misma raíz: una mentalidad discriminatoria basada en cuestiones de género, raza o religión. Es la construcción social que necesita un rotundo cambio de paradigma y sólo la educación basada en el **Aprendizaje Socio-Emocional (SEL)** puede lograrlo.

THINK EQUAL pide un cambio de sistema en la educación para poner fin a la mentalidad discriminatoria con el objetivo de romper con el ciclo de violencia en todo el mundo. Queremos que los gobiernos adopten nuestro plan de estudios y sus herramientas tangibles, mediando todos los aspectos del aprendizaje social y emocional. Les pedimos que apliquen esto como un nuevo tema en la currícula obligatoria de las escuelas del mundo desde los primeros años cuando los niños comienzan a determinar cómo ven el mundo y se relacionan con él.

### Nuestra visión

Queremos construir un mundo más seguro, libre y equitativo.

### Nuestra misión

Lograr un cambio global en la educación introduciendo el aprendizaje social y emocional como tema central para el desarrollo del Ser desde los primeros años.

### Nuestros logros

- Tenemos el aval de la Oficina del Alto Comisionado de las Naciones Unidas para los Derechos Humanos, UNICEF y UNESCO.
- Tenemos el primer programa integral del mundo en aprendizaje social y emocional para niños de 3 a 5 años (140 actividades) y estamos terminando los de nivel primario y secundario.
- Tenemos un comité de 20 expertos mundiales y visionarios en el campo que nos ayudan a diseñar y perfeccionar nuestro programa a medida que se desarrolla;
- Estamos haciendo la prueba piloto en 18 países y 1077 escuelas.
- Sri Lanka es el primer país que adoptó THINK EQUAL como política pública educativa.
- Tenemos alianzas globales importantes con el Centro de Inteligencia Emocional de Yale, Montessori, Oficina del Alto Comisionado de las Naciones Unidas para los Derechos Humanos, UNICEF (Sri Lanka, Botswana) y UNFPA (Sri Lanka), Asociación Internacional Paso a Paso Empatía, el programa RULER, The Kindness Curriculum (University of Wisconsin - Madison).

Estamos trabajando en colaboración con el Centro de Inteligencia Emocional de Yale para medir el progreso y el impacto de nuestro programa. Se evalúa el impacto de THINK EQUAL en el aprendizaje académico, social y emocional, incluyendo: autoconciencia, autogestión, conciencia social, habilidades de relación y toma de decisiones responsable.

## Nuestros planes de escalabilidad

Estamos desarrollando un programa global **único** para cada nivel a partir del preescolar. Proponemos un programa global que debe ser adaptado a cada país, teniendo en cuenta su cultura, su historia, su contexto socioeconómico y la impronta nacional de cada uno de ellos.

Con el fin de obtener este conocimiento y experiencia nacional y profundizar y ampliar nuestro alcance dentro de cada país, estamos desarrollando Comités Nacionales en los países donde realizamos los pilotos. Su rol es supervisar la implementación de los pilotos; asesorar y apoyar a las escuelas individuales y los Ministerios de Educación en el despliegue del plan de estudios y realizar las adaptaciones del programa.

Para ayudarnos a alcanzar la escala, estamos trabajando junto a la Oficina de Derechos Humanos de las Naciones Unidas, que está asesorando a los países para que adopten el currículo de THINK EQUAL como una forma de cumplir sus compromisos con el Programa Mundial de Educación en Derechos Humanos 2004 (Resolución 59 / 113 que todas las naciones han firmado), y de lograr sus compromisos con los Objetivos de Desarrollo Sostenible (SDGs), con el plan de acción de THINK EQUAL reuniéndose 9 de ellos.

También estamos trabajando estrechamente con UNICEF y la UNESCO en varios países y en todo el mundo. Con estos incentivos, debemos tener la primera generación de los graduados de la escuela de THINK EQUAL antes de 2030.

## Nuestra llegada a la Argentina

THINK EQUAL llega a la Argentina, primer país de habla hispana y de América latina de la mano de Paula Wachter, quien fue seleccionada por nuestro comité global como presidenta del THINK EQUAL ARGENTINA por su trayectoria en materia de infancia como Directora de Red por la Infancia y fellow de Ashoka.

Dentro de esta iniciativa pionera en el mundo que ya está siendo implementada en más de 17 países. La Argentina lidera el capítulo iberoamericano habiendo hecho un primer piloto de adecuación nacional a baja escala en el 2017.

De este piloto Nacional de baja escala participaron más de 700 niños y niñas de entre 3 y 5 años y más de 70 docentes en 17 establecimientos educativos ubicados en la Ciudad Autónoma de Buenos Aires, el Gran Buenos Aires, Córdoba y Santa Cruz. La muestra incluye escuelas públicas, privadas, religiosas, laicas, de educación especial, bilingües, de metodología Montessori, establecimientos de educación informal y poblaciones de todos los niveles socioeconómicos. También se realizó el primer piloto mundial con la población de niños sordos con excelentes resultados en la CABA.

## MARCO CONCEPTUAL

---

El plan de estudios de “Educar en Equidad” reúne los recursos de las mejores prácticas en el campo de la educación socio emocional, y continúa desarrollándose con asesoramiento y aportes de expertos y visionarios globales en educación, género, derechos humanos, psicología y neurociencia.

El diseño del currículum se basa en seis principios básicos:

1. El niño como un ser que puede.
2. El Concepto de Ubuntu: la humanidad hacia otros.
3. Proceso de la narrativa.
4. La utilización de un lenguaje preciso y positivo.
5. La creación de un entorno de aprendizaje activo y constructivo.
6. La cognición social.

### Los Seis Principios Básicos

---



### La Creencia en el niño como un Ser que Puede

- En THINK EQUAL (Educar en Equidad) adoptamos una filosofía de enseñanza centrada en el niño. Creemos que todos los niños son capaces de desarrollarse como seres autónomos y desplegar todas sus potencialidades cuando trabajan en un ambiente de aprendizaje estimulante.

Es de vital importancia que los profesores respondan a las necesidades de los niños, incluida la necesidad de ser escuchados, guiándolos para que puedan lograr la mayor comprensión posible de los temas propuestos. El docente debe ser capaz de crear un entorno afectivo positivo y estimulante, desarrollando respeto, aceptación y apoyo constante a las ideas de los niños en el aula.

Al combinar las habilidades del profesor con el contenido del currículo, se ofrecerán infinitas oportunidades de aprendizaje y ejercicios que nutrirán a los niños para favorecer el aprendizaje de habilidades socioemocionales.

### El concepto de Ubuntu

- El concepto de "Ubuntu" - la humanidad hacia otros- es uno de sus principios centrales. Ubuntu es un término zulu, con raíces en la filosofía africana. Es una cualidad que incluye las virtudes de la compasión y la humanidad. Es una ética o filosofía humanística que centra su atención en las alianzas entre la gente y las relaciones mutuas. El término Ubuntu tiene su origen en las lenguas Bantu de África del Sur y se considera un concepto tradicional africano.

El arzobispo Desmond Tutu (de África del Sur) intentó definir esta filosofía (1999) en los siguientes términos: Una persona con ubuntu está abierta y disponible para los demás, da firmeza al otro, no se siente amenazada ya que percibe al otro como capaz y bondadoso. Porque él o ella se siente segura de sí misma; esta seguridad le viene de su consciencia de participar de una totalidad mayor; dicha persona se ve disminuida cuando otras personas están humilladas o disminuidas o cuando el otro está torturado u oprimido. Se ha sugerido que el término Ubuntu define al individuo en términos de sus múltiples relaciones con los demás.

En el contexto africano, sobre todo en el contexto de las lenguas bantús suele afirmarse que la persona se hace persona a través de los demás: yo soy porque nosotros somos.

Nelson Mandela explica Ubuntu del modo siguiente: Un persona que viaja a través del país se detiene en un poblado y no necesita pedir agua o alimentos. Cuando se detiene la gente lo albergan y lo alimentan. Este es un aspecto de Ubuntu pero tiene también otros aspectos. Ubuntu no significa que las personas no deban hacerse cargo de sí mismas. La cuestión es: ¿vas a actuar de tal manera que, por tu actividad, ayudes a mejorar a la comunidad que te rodea?

En el currículo de THINK EQUAL, el concepto de Ubuntu ayuda a los profesores a despertar en los niños el conocimiento de su valor personal y de su humanidad hacia otros.

### El Proceso de la Narrativa

- La narrativa es una tradición centenaria que conecta a las personas entre sí a través del tiempo y el espacio. Es un medio natural a través del cual la gente aprende y se comunican las historias describen los conflictos básicos de la vida humana y ayudan a la gente a pensar en cómo resolverlos.

A través del proceso de la narrativa alentamos la concientización sobre la diversidad de culturas y buscamos fomentar la curiosidad, exploración, el uso de preguntas y el desarrollo de hipótesis en la búsqueda del desarrollo de la compasión.

Permite la creación de sorprendentes historias, donde los niños pueden desarrollar la capacidad de ver las cosas desde la perspectiva de los demás. Los ayuda a desarrollar la empatía transportandolos a diferentes lugares, pudiendo jugar a ser diferentes personajes y disfrutar de diversas situaciones.

THINK EQUAL considera que el proceso de la narrativa es fundamental para la educación y las interacciones sociales en general. Los niños comienzan a contar y crear historias, así como también a conocer y entender mejor sus experiencias internas y experiencias del mundo externo.

## Lenguaje Preciso y Positivo

Utilizar el lenguaje preciso y positivo es una parte esencial en la alfabetización socioemocional. ¿Por qué preciso y positivo? Porque si enseñamos a los niños a identificar con precisión las emociones, despojándose de connotaciones negativas: los liberamos de condicionamientos, de mandatos de suprimir unas emociones a favor de otras consideradas “buenas” y con esa claridad pueden encontrar las herramientas adecuadas para poder descubrir y decir que les está ocurriendo y ajustar sus comportamientos escuchando sus necesidades físicas, emocionales e intelectuales.

El lenguaje positivo también marca el tono en el cual comunicamos a otros nuestras necesidades. Comunicando nuestras necesidades o sentimientos de forma precisa y positiva, despertamos la empatía y la colaboración en el otro; lo que fortalece los vínculos entre las personas. Al comunicarnos de manera positiva se fortalece la creación de un ambiente de aprendizaje constructivo donde los niños comienzan a imitar a los docentes en su manera de pedir las cosas y comunicar sus necesidades. Los docentes actúan mediando y facilitando el aprendizaje de los niños con demostraciones y explicaciones utilizando la narrativa.

Es muy importante estar atentos a las palabras que usamos cuando nos dirigimos hacia los niños. Todos utilizamos nuestro lenguaje para poder expresarnos, compartir nuestros conocimientos y sentimientos. Creemos que este lenguaje debe asentarse principalmente sobre los pilares de la creatividad y el juego dejando que el niño configure su propia subjetividad fomentando el desarrollo social saludable.

## El entorno de aprendizaje Activo, Constructivo y Afectivo

Creemos que existen tres caminos para la transformación dentro de cualquier entorno de aprendizaje. Esta tríada está compuesta por la interrelación que se produce entre los niños, los estímulos o el ambiente, y el maestro.

Las mejor prácticas ocurren cuando estos tres caminos logran estar en armonía. Cuando el maestro y los niños trabajan juntos, compartiendo sus pensamientos, se logra el proceso de aprendizaje más eficaz. Creemos al romper la asimetría entre docente y alumno: se propone un modelo de co-creación del proceso de alfabetización emocional. En la enseñanza de habilidades sociales todos somos protagonistas y es necesario que los docentes se involucren en este proceso de manera horizontal siendo consecuentes entre lo que hacemos, decimos y pensamos.

Es importante infundir el entorno de aprendizaje con mensajes y modelos de compasión, justicia e igualdad, a fin de incorporar estos como la base de nuevas habilidades de pensamiento.

Esta demostrado que aquellos maestros que se muestran empáticos desempeñan un papel activo logrando que los niños generen ambientes sanos y constructivos. “La palabra enseña, ejemplo arrastra”.

THINK EQUAL mantiene al juego, en los primeros años de la vida del niño, como el componente esencial para lograr un entorno de aprendizaje constructivo, ya que ofrece grandes oportunidades para el desarrollo de habilidades sociales y el conocimiento y comprensión del mundo.

## Cognición social

La Cognición Social implica:

**1- Reconocer los sentimientos:** Los niños empiezan a identificar y nombrar los sentimientos, se sienten cómodos al pensar sobre los sentimientos y son capaces de expresar esos sentimientos y reflexionar sobre ellos.

**2- Autoconocimiento;** aprenden y expanden su vocabulario para reconocer, expresar y manifestar sus propios sentimientos.

**3- Autorregulación emocional:** aprenden a tomar decisiones identificando sus motivaciones y las consecuencias de las mismas. Distinguen entre las decisiones tomadas en base a sus pensamientos y/o sentimientos y como ellas repercuten en su vida.

**4- Manejo del estrés:** aprenden a detectar signos de estrés, reconocimiento de fuentes de estrés, y aprenden a usar métodos de relajación

**5 -Empatía-** comienzan a comprender los sentimientos y preocupaciones de los demás; reconociendo que diferentes personas tienen diferentes perspectivas.

**6- Encontrar soluciones positivas** - Los niños comienzan a encontrar diversas vías para la solución de los problemas que se presentan en su cotidianidad

## ÁREAS TEMÁTICAS DE APRENDIZAJE

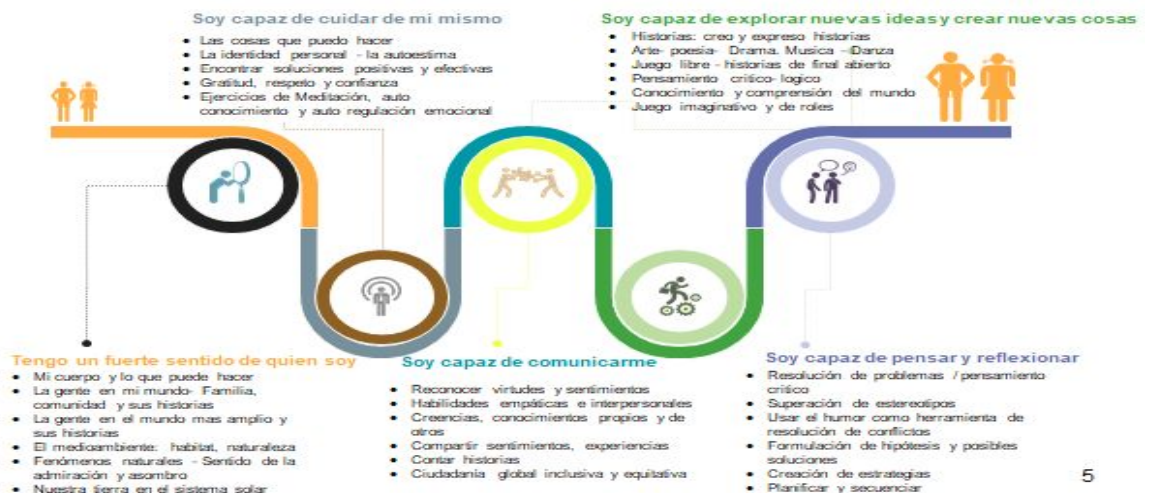
### Seis conceptos "Yo soy" y las Treinta y Seis:

Estos principios guían las planificaciones de actividades y se ven reflejadas tanto en los contenidos como en las metodologías de trabajo. A su vez, el diseño de abordaje integral de la primera infancia de Educar en Equidad tiene en cuenta seis conceptos del ser, que implican el desarrollo de diferentes habilidades y competencias que se trabajan en cada una de las actividades.

Los seis conceptos del ser son:

1. **“Tengo un fuerte sentido de quién soy”:** Identidad, Sentido de Pertenencia, Cultura.
2. **“Soy capaz de cuidarme a mí mismo”:** Independencia, Autonomía, Autorregulación.
3. **“Soy capaz de contribuir y colaborar”:** Sentido de Pertenencia, Parte de un Gran Todo, Responsabilidad.
4. **“Soy capaz de comunicarme”:** La auto-expresión, Cooperación, Habilidades empáticas, Resolución de conflictos.
5. **“Soy Capaz de explorar ideas y crear nuevas cosas”:** Exploración, Creación, Capacidad única, Autodeterminación, Autorrealización.
6. **“Soy capaz de pensar críticamente y reflexionar sobre mis pensamientos y sentimientos y los pensamientos y sentimientos de los demás”:** Pensamiento Crítico, Pensamiento creativo, Metacognición, Reflexión, Capacidad de resolución de problemas, Planificación y secuenciación.

## EL PROGRAMA EDUCAR EN EQUIDAD EL ABORDAJE INTEGRAL PARA EL DESARROLLO DE HABILIDADES SOCIO-EMOCIONALES





## **1- Tengo un fuerte sentido de quién soy**

- Mi cuerpo y lo que puede hacer
- Gente en Mi Mundo - Familia, Comunidad y sus historias
- La gente en el mundo más amplio - sus historias - Geografía
- Hábitats - Naturaleza, Animales
- Fenómenos naturales - Sentido de admiración y de asombro
- Nuestra Tierra en el Sistema Solar

## **2- Yo Soy capaz de cuidar de mí mismo**

- Las cosas que puedo hacer
- Las elecciones que hago y los resultados / las historias que creo
- Encontrar soluciones positivas
- Gratitud, respeto y confianza
- Ejercicios de meditación
- Ejercicios de autoconocimiento y autorregulación

## **3- Yo Soy capaz de contribuir y colaborar**

- Virtudes / construcción de personajes
- Uso de la empatía
- Vidas e historias inspiradoras - Individuales / Grupales
- La vida de otros niños - Una perspectiva diferente
- Creencias, costumbres y rituales de todo el mundo
- Cuidando del mundo en el que vivo

## **4- Yo Soy capaz de comunicar**

- Reconocer los sentimientos
- Narración de historias - Verbal / visual - (Toolkit de cuentos)
- Arte, Drama, Danza
- Solución de problemas
- Compartir Mis Ideas - Pensamientos y Sentimientos
- Juego imaginativo / Juego de roles

## **5- Yo Soy capaz de explorar ideas y crear nuevas cosas**

- Historias - Receptivo / Expresivo
- Arte - Poesía - Drama - Música - Danza
- Juego libre - Materiales de uso variado
- Pensamiento crítico / lógico
- Conocimiento y comprensión del mundo

## **6- Yo Soy capaz de pensar críticamente y Reflexionar- sobre mis pensamiento y Sentimientos y el pensamiento y los Sentimientos de los demás**

- Pensar y Moverse
- Usar el humor como herramienta positiva
- Formar hipótesis
- Encontrar soluciones
- Crear estrategias
- Planificar y secuenciar

## STAFF THINK EQUAL

---

### **Leslee Udwin** FUNDADORA & CEO

Productora y Directora de cine, reconocida y galardonada en múltiples ocasiones. Entre sus trabajos como realizadora y documentalista se encuentran películas como “East is East”, “Who Bombed Birmingham?” y “India’s Daughter” (“La hija de la India”), documental que inspiró un movimiento global por la equidad de género. Como activista de los Derechos Humanos, Leslee fue reconocida con un Peabody Award (por “India’s Daughter”), el Ana Lindh Human Rights Award en el Parlamento Sueco, fue votada Heroína Global por la revista Safe, ganadora del Global Thinker Award por la revista Foreign Policy, y nombrada por el New York Times como la segunda mujer con más impacto en 2015, después de Hillary Clinton.

### **Patrocinadores y Consejeros**

#### **Meryl Streep**

Como ambientalista y defensora de los derechos de género y los Derechos Humanos, Meryl ha protagonizado múltiples campañas por los derechos de la mujer, para eliminar el tráfico y la violencia contra mujeres. Además, es una actriz ganadora de 3 premios Oscar, y una de las artistas más respetadas de su generación. Es la actriz con más nominaciones en la historia de los Premios de la Academia (20 veces), ha sido nominada a 29 Globos de Oro y ganado 8, y cuenta además con 2 premios Emmy y un premio del Festival de Cine de Cannes, entre otros. En 2015 el Presidente de Estados Unidos Barak Obama le dio la Medalla Presidencial de la Libertad.

#### **Dr. Marc Brackett**

Director del Centro de Inteligencia Emocional de Yale, las investigaciones del Dr. Brackett se enfocan en el rol de la inteligencia emocional en las relaciones, la salud, el proceso de toma de decisiones, el desempeño académico y laboral, así como el impacto del entrenamiento de la inteligencia emocional. También es co-creador de RULER, un enfoque de enseñanza social y emocional basado en evidencias, que ha sido adoptado por más de 1000 escuelas públicas y privadas, e impactado a más de un millón de estudiantes, educadores y familias. El Dr. Brackett participa como asesor en múltiples Boards, incluyendo a la fundación Born This Way y CASEL.

#### **Lord Rumi Verjee**

Lord Rumi Verjee es un emprendedor exitoso. Estudió Leyes en la Universidad de Cambridge, donde ahora ejerce como Miembro Honorario del cuerpo Docente. Fundador de la Fundación Rumi, cuyo objetivo es el trabajo humanitario a través de la educación, construcción de conocimiento e innovación. Entre otros proyectos, la Fundación se encuentra trabajando junto con la Fundación Clinton en la creación de nuevas escuelas rurales en Uganda para miles de niños. Es Chairman de Free the Children UK u co-chairman de su evento: We Day UK. Es miembro de la World Presidents’ Organization, la Global Leadership Foundation, y fue miembro del Consejo Asesor de la Asociación Olímpica Británica. En 2009 fue galardonado como Comandante de la Orden del Imperio Británico por sus servicios caritativos y fue nombrado por Su Majestad la Reina en la Cámara de los Lores en 2013,

#### **Presidente Joyce Banda**

Joyce Banda es la primera Presidente mujer de Malawi, y la segunda de todo el continente Africano. Anteriormente se desempeñó como Ministra de Género, Infancia y Servicios Comunitarios

(2004-06) y como Ministra de Relaciones Exteriores (2006-09). En sus capacidades ministeriales diseñó la Campaña Cero Tolerancia Contra el Abuso Infantil y estableció reuniones con China Continental. Su popularidad en Malawi se debió a su fuerte posición contra la corrupción gubernamental y sus campañas para el desarrollo de comunidades de base y la paridad de género. A lo largo de su carrera, Banda recibió premios y distinciones, incluyendo el Africa Prize for Leadership for the Sustainable End of Hunger (Premio al liderazgo por el fin sustentable del hambre) en 1997, y fue nombrada como la tercera mujer más poderosa de África por la revista Forbes en 2011.

### **Sir Ken Robinson**

Sir Ken recibió el título de Caballero de manos de la Reina Elisabeth II por sus servicios a las artes. Es Profesor Emérito y fue Profesor de Educación en la Universidad de Warwick y posee títulos honorarios de múltiples universidades alrededor del mundo. Fue ampliamente galardonado por sus servicios a las artes, las humanidades y la educación, y es mundialmente reconocido como un líder en el desarrollo de la creatividad, la innovación y los recursos humanos en la educación y los negocios. Se encuentra listado como uno de los pensadores en temas de creatividad más importante, según la lista Thinkers50, que reconoce a los principales pensadores del mundo de los negocios. Sir Ken trabaja con gobiernos y sistemas educativos de Europa, Asia y los Estados Unidos, en Los Angeles, y fue la principal figura en la creación de una estrategia para el desarrollo económico creativo, como parte del proceso de paz en Irlanda del Norte.

### **Mary Gordon**

Mary es la fundadora y presidenta de Roots of Empathy, (organización con programas en todas las provincias de Canadá, Nueva Zelanda, los Estados Unidos, Irlanda, Irlanda del Norte, Inglaterra, Gales, Escocia, Alemania y Suiza). También es la creadora del programa Seeds of Empathy, emprendedora social, educadora, autora, defensora de los niños y experta en parentalidad. Mary es la fundadora del primer centro de alfabetización familiar y parental de Canadá, que se ha convertido en política pública en Ontario y es utilizada como modelo de manera internacional. La Sra. Gordon es consultora de gobiernos, organizaciones educativas e instituciones públicas como la Organización de Naciones Unidas. Recibió múltiples reconocimientos por sus contribuciones a la innovación en la educación. Es miembro de la Orden de Canadá, es fellow de Ashoka desde 2002 y directora del Board Global de Ashoka. El Dalai Lama, con quien ha dialogado, expresó que el programa Roots of Empathy construirá la paz mundial.

### **Barbara Isaacs**

Barbara es la CEO (Chief Education Officer) de Montessori St Nicholas Charity y de Montessori Centre International, Gran Bretaña, donde además cumplió el rol de Directora Nacional de Estrategias. Entrenó con Montessori St. Nicholas a principios de la década de 1980 y continuó sus estudios en educación Montessori para niños pequeños. Es la autora de libros sobre educación Montessori. Durante los últimos 25 años, Barbara ha entrenado y apoyado el proceso de entrenamiento de docentes Montessori como conferencista tanto en Montessori St. Nicholas como en el London Montessori Centre y Montessori Centre International. En su rol actual promueve la educación Montessori tanto en el Reino Unido como a nivel internacional.

## STAFF RED POR LA INFANCIA

---

**Paula Wachter**  
DIRECTORA EJECUTIVA RED POR LA INFANCIA

Paula es Directora Ejecutiva de Red por la Infancia, emprendedora social de Ashoka y Presidenta de Think Equal Argentina. Cuenta con una amplia trayectoria en materia de infancia y violencia y ha sido distinguida en varias oportunidades por su enfoque innovador en Derechos Humanos. Desde Red por la Infancia promueve un enfoque integral considerando la Educación emocional y social como un pilar de transformación social primordial para la promoción y efectivización de los derechos de los niños, las niñas y los adolescentes

**Contacto:**

Teléfono:+54 11 5139 6904.

Mail: [Paula@redporlainfancia.org](mailto:Paula@redporlainfancia.org)

**Felicitas Irazusta**  
COORDINADORA RED POR LA INFANCIA.

Cuenta con una amplia trayectoria en materia de derechos humanos y educación en primera infancia ocupándose de la coordinación dentro de Red por la Infancia de programas educativos de incidencia pública y privada con el objetivo de fomentar una cultura de paz y un mundo sin violencia donde niños y adultos comprendan y respeten la libertad, la equidad de género, el trabajo cooperativo y la toma de decisiones responsables.

**Contacto:**

Teléfono:+54 11 59342299.

Mail: [felicitas@redporlainfancia.org](mailto:felicitas@redporlainfancia.org)